


## ΕΣΩΤΕΡΙΚΟΣ ΚΑΝΟΝΙΣΜΟΣ ΛΕΙΤΟΥΡΓΙΑΣ 2<sup>ΟΥ</sup> ΔΗΜΟΤΙΚΟΥ ΣΧΟΛΕΙΟΥ ΜΕΣΣΗΝΗΣ

 2722022630

 [mail@2dim-messin.mes.sch.gr](mailto:mail@2dim-messin.mes.sch.gr)

 <http://2dim-messin.mes.sch.gr>

**ΤΑΥΤΟΤΗΤΑ ΣΧΟΛΕΙΟΥ**

<b>12/Θέσιο 2ο Δημοτικό σχολείο Μεσσήνης</b>		<b>ΔΙΕΥΘΥΝΣΗ Α΄/ΘΜΙΑΣ ΕΚΠ/ΣΗΣ ΜΕΣΣΗΝΙΑΣ</b>
	Κωδικός σχολείου (ΥΠΑΙΘ)	9360096

**ΣΤΟΙΧΕΙΑ**

Έδρα του σχολείου (διεύθυνση)		<b>Μεταμόρφωση Σωτήρος 1 Μεσσήνη 24200</b>	
Τηλέφωνο	<b>2722022630</b>	Fax	<b>2722022630</b>
e-mail	<a href="mailto:mail@2dim-messin.mes.sch.gr">mail@2dim-messin.mes.sch.gr</a>	Ιστοσελίδα	<a href="http://2dim-messin.mes.sch.gr">http://2dim-messin.mes.sch.gr</a>
Διευθυντής Σχολικής Μονάδας		<b>Κωτσάκης Ιωάννης</b>	
Υποδιευθύντρια Σχολικής Μονάδας		<b>Μισσού Δήμητρα</b>	
Πρόεδρος Συλλόγου Γονέων /Κηδεμόνων		<b>Ζέππος Νίκος</b>	

## ΠΕΡΙΕΧΟΜΕΝΑ

<b>A. Εισαγωγή</b> .....	σ.5
<b>B. Λειτουργία του σχολείου</b>	
1.Διδακτικό ωράριο.....	σ.7
Διδακτικές ώρες-Διαλείμματα.....	σ.8
2. Πρωινή προσέλευση.....	σ.8
3.Διαλείμματα.....	σ.9
4. Αποχώρηση μαθητών.....	σ.9
5. Ωρολόγιο πρόγραμμα.....	σ.10
<b>Γ. Σχολική και κοινωνική ζωή</b>	
1.Φοίτηση.....	σ.10
2.Σχολικοί χώροι.....	σ.10
3.Σχολική εργασία.....	σ.11
<b>Δ. Θέματα συμπεριφοράς-δικαιώματα-υποχρεώσεις</b>	
1.Μαθητές.....	σ.11
2.Εκπαιδευτικοί.....	σ.13
3.Ο Διευθυντής.....	σ.14
4.Γονείς και κηδεμόνες.....	σ.15
<b>Ε. Άλλα θέματα</b>	
1.Βιβλιοθήκη.....	σ.15
2.Κυλικείο.....	σ.16
3.Σχολική ιστοσελίδα.....	σ.17
4.Θέματα υγείας.....	σ.18
<b>ΣΤ. Συνεργασία σχολείου-γονέων</b> .....	σ.19
<b>Ζ. Πολιτική άμυνα</b> .....	σ.21
Αντιμετώπιση έκτακτων αναγκών	
1. Α΄ ΦΑΣΗ: Κατά τη διάρκεια του συμβάντος	
2. Β΄ ΦΑΣΗ: Κατά τη λήξη του συμβάντος	
3.Χώρος συγκέντρωσης σε περίπτωση ανάγκης.....	σ.22
4.Αντιστοίχιση αρίθμησης Αιθουσών –Τμημάτων σύμφωνα με το σκαρίφημα .....	σ.23
<b>Η. Εσωτερικός Κανονισμός Λειτουργίας- Διαδικασίες διασφάλισης της εφαρμογής του</b> .....	σ.24

## **A. Εισαγωγή**

### **Σύνταξη, έγκριση και τήρηση του Κανονισμού**

Σας ενημερώνουμε ότι με Σχέδιο Νόμου που κατατέθηκε στη Βουλή των Ελλήνων και τέθηκε σε Δημόσια Διαβούλευση, η οποία και ολοκληρώθηκε επιτυχώς την 06/10/2020, και ειδικότερα στην Αιτιολογική Έκθεση του υπό ψήφιση νόμου, το Υπουργείο Παιδείας και Θρησκευμάτων εισάγει το νομοσχέδιο για ψήφιση στη Βουλή και με τίτλο “Αναβάθμιση του Σχολείου και άλλες διατάξεις”. Ειδικότερα στο Μέρος Α, Κεφάλαιο Δ και επί του άρθρου 37 ορίζεται ότι: «κάθε σχολική μονάδα οφείλει ήδη από το σχολικό έτος 2020-2021 να έχει εγκεκριμένο κανονισμό λειτουργίας, στον οποίο αναφέρονται τα θέματα σχετικά με τη λειτουργία της»

Με Απόφαση του Υπουργείου Παιδείας και κατόπιν εισήγησης του Ινστιτούτου Εκπαιδευτικής Πολιτικής (Ι.Ε.Π.) ρυθμίζεται κάθε σχετικό θέμα και εξειδικεύονται τα πλαίσια λειτουργίας και κανόνων σύνταξης του Εσωτερικού Κανονισμού Λειτουργίας.

Με τον όρο “σχολικός κανονισμός” εννοούμε το σύνολο των όρων και των κανόνων που αποτελούν προϋποθέσεις για να πραγματοποιείται ανενόχλητα, μεθοδικά και αποτελεσματικά το έργο του σχολείου. Οι συνθήκες αυτές πρέπει να αποβλέπουν στη διαμόρφωση ενός παιδαγωγικού και διδακτικού κλίματος το οποίο θα εξασφαλίζει τη συνεργασία των μελών της σχολικής κοινότητας, χωρίς εντάσεις και συγκρούσεις, με αμοιβαίο σεβασμό, με ανοχή και αναγνώριση. Στο πλαίσιο αυτό ο όρος “σχολική πειθαρχία” αποκτά δημοκρατικό περιεχόμενο και αναδεικνύεται σε βασικό ποιοτικό στοιχείο του σύγχρονου δημοκρατικού σχολείου. Σε κάθε οργανωμένο σύνολο (σχολείο, οικογένεια, κοινωνία) εφαρμόζονται κανόνες για να υπάρχει ομαλή λειτουργία, επικοινωνία και δημιουργική συλλογική ζωή.

Η σχολική ζωή προετοιμάζει τους μαθητές για την ομαλή ένταξή τους στην κοινωνία ως υπεύθυνους και ενεργούς πολίτες. Η γνώση των δικαιωμάτων και των υποχρεώσεων του καθενός αποτελούν βασικά εφόδια για την επίτευξη αυτοελέγχου και αυτογνωσίας. Έτσι ωριμάζει και ολοκληρώνεται η προσωπικότητα του καθενός.

Ο παρών κανονισμός συντάχθηκε από τον Διευθυντή της σχολικής μονάδας του 2<sup>ου</sup> Δημοτικού Σχολείου Μεσσήνης, κ. Κωτσάκη Ιωάννη, και τον Σύλλογο διδασκόντων μετά από διαλογική συζήτηση σε ειδική συνεδρίαση **14<sup>η</sup>/17-11-2022 Πράξη Σ.Δ.** με τη συμμετοχή όλων των μελών του Συλλόγου Διδασκόντων, των μελών του Διοικητικού Συμβουλίου του Συλλόγου Γονέων & Κηδεμόνων και του εκπρόσωπου της τοπικής αυτοδιοίκησης. Έχει εγκριθεί από τη Συντονίστρια Εκπαιδευτικού Έργου καθώς και από τη Διευθύντρια Εκπαίδευσης. Επίσης, ο Εσωτερικός Κανονισμός του σχολείου αναρτάται και στον ιστότοπο του σχολείου προς ενημέρωση των γονέων και κηδεμόνων. Ακόμα επικαιροποιείται σε τακτά χρονικά διαστήματα ώστε να

συμπεριλαμβάνει νέες νομοθετικές ρυθμίσεις και να ανταποκρίνεται στις εκάστοτε αλλαγές των συνθηκών λειτουργίας του σχολείου.

Η τήρηση του Κανονισμού Λειτουργίας του σχολείου, που ενέκριναν όλα τα μέλη του Συλλόγου Διδασκόντων, θα βοηθήσει ώστε οι στόχοι που θέτουμε ως εκπαιδευτικοί να μπορέσουν να πραγματοποιηθούν στο μέγιστο βαθμό χωρίς προβλήματα κατά τη διάρκεια της χρονιάς.

Ελπίζουμε να βρούμε συμμετόχους τους γονείς-κηδεμόνες, καθώς ο Εσωτερικός Κανονισμός Λειτουργίας της Σχολικής Μονάδας, έχει μεγάλη σημασία στην καλλιέργεια της αγωγής των μαθητών/τριών, στην περιφρούρηση της ασφάλειας, στην ενίσχυση του αυτοσεβασμού και της αυτοεκτίμησης.

### **Ταυτότητα και Όραμα του Σχολείου μας.**

Το σχολείο μας με την επωνυμία: 2<sup>ο</sup> Δημοτικό Σχολείο βρίσκεται στην πόλη της Μεσσήνης του Ν. Μεσσηνίας και συγκεκριμένα στην οδό: Μεταμόρφωση Σωτήρος (έναντι του Δημαρχείου Μεσσήνης). Το παρόν κτήριο κατασκευάστηκε το έτος 1989 και διαρθρώνεται σε δύο διακριτούς ορόφους. Προήλθε από τη συγχώνευση του 2<sup>ου</sup> και 4<sup>ου</sup> Δημοτικού Σχολείου και πριν το έτος κατασκευής αυτού, το μεν πρώτο σχολικό συγκρότημα στεγαζόταν στην περιοχή «Κρεμάλας» της Μεσσήνης και το μεν δεύτερο στην περιοχή «Αγίου Αθανασίου». Στο ισόγειο βρίσκονται οι εξής χώροι: Γραφείο Διευθυντή, γραφείο Υποδιευθυντή, γραφείο Διδασκόντων, βιβλιοθήκη, αίθουσες διδασκαλίας τμημάτων Α1 και Α2, αίθουσα χημείου, αίθουσα πολλαπλών χρήσεων, αίθουσα ολοήμερου, κυλικείο, κλειστό γυμναστήριο, τουαλέτες μαθητών και διδασκόντων, κλιμακοστάσιο και αποθήκη. Στον 1<sup>ο</sup> όροφο βρίσκονται οι εξής χώροι: Αίθουσα εικαστικών, αίθουσα πληροφορικής, αίθουσα ενισχυτικής διδασκαλίας, αίθουσες διδασκαλίας των τμημάτων Β1, Β2, Γ1, Γ2, Δ1, Δ2, Ε1, Ε2, ΣΤ1, ΣΤ2. Στην ανατολική πλευρά του σχολείου βρίσκεται ο προαύλιος χώρος του σχολείου που περιλαμβάνει ένα γήπεδο μπάσκετ και ένα γήπεδο ποδοσφαίρου.

Το σχολείο ανταποκρινόμενο στις σύγχρονες εκπαιδευτικές προκλήσεις του 21<sup>ου</sup> αιώνα υποστηρίζει και υπηρετεί την εκπαιδευτική διαδικασία, η οποία στο μέγιστο δυνατό βαθμό, δημιουργεί τις κατάλληλες παιδαγωγικές συνθήκες διδασκαλίας, προκειμένου ισότιμα οι μαθητές/τριες να συμμετάσχουν. Στο πλαίσιο αυτό οι μαθητές/τριες:

- ΜΑΣ ΣΕΒΟΝΤΑΙ ΚΑΙ ΜΑΣ ΕΚΤΙΜΟΥΝ
- ΜΑΣ ΜΙΛΟΥΝ ΜΕ ΕΙΛΙΚΡΙΝΕΙΑ ΚΑΙ ΑΞΙΟΠΙΣΤΙΑ
- ΕΠΙΚΟΙΝΩΝΟΥΝ ΜΑΖΙ ΜΑΣ
- ΜΑΣ ΑΓΑΠΟΥΝ ΚΑΙ ΜΑΣ ΕΜΠΙΣΤΕΥΟΝΤΑΙ

ΜΕΡΙΜΝΑ ΜΑΣ ΕΙΝΑΙ ΕΜΕΙΣ ΠΡΩΤΙΣΤΩΣ ΝΑ ΕΠΙΔΕΙΚΝΟΥΜΕ ΑΥΤΗ ΤΗ ΣΥΜΕΡΙΦΟΡΑ ΠΡΟΣ ΤΟΥΣ ΜΑΘΗΤΕΣ/ΤΡΙΕΣ.

## Β. Λειτουργία του Σχολείου

### 1) Διδακτικό ωράριο

Το ημερήσιο διδακτικό ωράριο διαμορφώνεται ως εξής:

- Προσέλευση μαθητών στην Π.Ζ. 07:00π.μ.- 07:15π.μ.
- Πρωινή ζώνη 07:15π.μ.- 08:00π.μ.
- Υποδοχή των μαθητών/τριών στο σχολείο: 08:00π.μ-08:15π.μ.
- Έναρξη πρώτης διδακτικής περιόδου:08:15π.μ.
- Λήξη υποχρεωτικού προγράμματος- αποχώρηση μαθητών:13:15μ.μ
- Έναρξη λειτουργίας των δραστηριοτήτων του ολοήμερου προγράμματος:13:20μ.μ.
- Λήξη των δραστηριοτήτων του ολοήμερου προγράμματος: 15:50μ.μ.
- ΔΙΕΥΡΥΜΕΝΟ ΟΛΟΗΜΕΡΟ: Έναρξη δραστηριοτήτων Σχολικών Μαθητικών Ομίλων 15:55μ.μ
- Λήξη δραστηριοτήτων Σχολικών Μαθητικών Ομίλων 17:30μ.μ

Οι γονείς/κηδεμόνες των μαθητών που είναι εγγεγραμμένοι στο ολοήμερο πρόγραμμα και στους Σχολικούς Μαθητικούς Ομίλους, δηλώνουν από την αρχή της σχολικής χρονιάς την ακριβή ώρα αναχώρησης από το σχολείο στις 14:55μ.μ. ή στις 15:50μ.μ.ή στις 17:30μ.μ.

Η κατανομή των διδακτικών ωρών και των διαλειμμάτων του σχολείου παρουσιάζονται στον παρακάτω πίνακα.

### **ΔΙΔΑΚΤΙΚΕΣ ΩΡΕΣ- ΔΙΑΛΕΙΜΜΑΤΑ**

08:15π.μ.-09:40π.μ.	1 <sup>η</sup> και 2 <sup>η</sup> Διδακτική ώρα
09:40π.μ.-10:00π.μ.	1 <sup>ο</sup> Διάλειμμα
10:00π.μ.-11:30π.μ.	3 <sup>η</sup> και 4 <sup>η</sup> Διδακτική ώρα
11:30π.μ.-11:45π.μ.	2 <sup>ο</sup> Διάλειμμα
11:45π.μ.-12:25μ.μ.	5 <sup>η</sup> Διδακτική ώρα
12:25μ.μ.-12:35μ.μ.	3 <sup>ο</sup> Διάλειμμα
12:35μ.μ.-13:15μ.μ	.(6 <sup>η</sup> Διδακτική ώρα)



### 2) Πρωινή προσέλευση

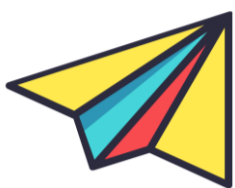
Για την ασφαλή προσέλευση-αποχώρηση των μαθητών προς και από το σχολείο, οι μαθητές/τριες των τάξεων Α΄, Β΄ και Γ΄ Δημοτικού θα έχουν ως είσοδο-έξοδο την κεντρική πόρτα του σχολείου, ενώ οι μαθητές/τριες των τάξεων Δ΄, Ε΄ και ΣΤ΄ θα έχουν ως είσοδο-έξοδο την

πόρτα του προαυλίου. Η πρωινή συγκέντρωση πραγματοποιείται στον προαύλιο χώρο του σχολείου και με την παρουσία των εκπαιδευτικών γίνεται η καθιερωμένη προσευχή. Στη συνέχεια συντεταγμένοι, ανά τμήμα, και με συνοδούς τους εκπαιδευτικούς με τους οποίους έχουν πρώτη ώρα μάθημα, μεταβαίνουν στις σχολικές αίθουσες.

Μετά τις 08:20 π.μ. η είσοδος του σχολείου κλειδώνεται.

Η έγκαιρη προσέλευση βοηθά στην εύρυθμη λειτουργία του σχολείου. Σε περίπτωση συχνής καθυστέρησης η είσοδος του μαθητή επιτρέπεται στο πρώτο διάλειμμα (9:40'). Εννοείται ότι η ελαστικότητα του κανόνα είναι μεγάλη σε σπάνιες περιπτώσεις αργοπορίας, στις δύσκολες καιρικές συνθήκες ή στη μεταφορά μαθητών από μακρινές περιοχές.

### 3) Διαλείμματα



Το διάλειμμα είναι χρόνος παιχνιδιού και ανάπτυξης κοινωνικών σχέσεων, αλλά και χρόνος ικανοποίησης σωματικής ανάγκης. Στα διαλείμματα οι μαθητές προαυλίζονται σε συγκεκριμένο χώρο ανά τάξη. Δεν επιτρέπεται η παραμονή των μαθητών στις αίθουσες ή στους διαδρόμους του σχολείου. Για οποιοδήποτε πρόβλημα που πιθανώς αντιμετωπίσουν απευθύνονται στους εφημερεύοντες δασκάλους που βρίσκονται στο προαύλιο. Ο κάθε εκπαιδευτικός, διασφαλίζει ότι όλοι οι μαθητές έχουν εξέρθει από την τάξη και φροντίζει για τον αερισμό της τάξης του. Μόλις χτυπήσει το κουδούνι για μάθημα, οι μαθητές προσέρχονται στους προκαθορισμένους χώρους συγκέντρωσης για κάθε τάξη, όπου από εκεί τους παραλαμβάνουν οι εκπαιδευτικοί με τους οποίους έχουν μάθημα και τους συνοδεύουν στην αίθουσα διδασκαλίας. Σε περίπτωση που έχουν μάθημα φυσικής αγωγής παραμένουν στο προαύλιο για να τους παραλάβει ο υπεύθυνος εκπαιδευτικός.

Τέλος, επισημαίνεται ότι σε περίπτωση δυσμενών καιρικών συνθηκών, λόγω έλλειψης στεγάστρων στον προαύλιο χώρο και μέχρι να μεριμνήσουν οι αρμόδιες υπηρεσίες του Δήμου (η Διεύθυνση του σχολείου έχει προβεί σε σχετικές ενέργειες), οι μαθητές/τριες, θα παραμένουν εντός του σχολικού κτηρίου υπό την εποπτεία των εκπαιδευτικών.

### 4) Αποχώρηση μαθητών



Για την αποφυγή συνωστισμού κατά την είσοδο και έξοδο των μαθητών αποφασίστηκε οι μαθητές των Α', Β' και Γ' τάξεων να βγαίνουν από την κύρια έξοδο του σχολείου και οι μαθητές Δ', Ε' και Στ' τάξεων από τη δεύτερη έξοδο που βρίσκεται στη βορινή πλευρά του προαυλίου. Οι μαθητές/τριες δεν αποχωρούν από το σχολείο μόνοι τους, αλλά παραδίδονται στους γονείς/κηδεμόνες ή σε άλλα πρόσωπα που οι γονείς/κηδεμόνες έχουν ορίσει με γραπτή υπεύθυνη δήλωσή τους στο σχολείο για το

σκοπό αυτό. Απαραίτητη κρίνεται η παραλαβή των μαθητών Α΄ και Β΄ τάξεων από τον γονέα - κηδεμόνα. Οι ενήλικες που παραλαμβάνουν τους μαθητές κατά την αναχώρησή τους πρέπει να προσέρχονται έγκαιρα, τηρώντας κατά το δυνατόν ησυχία, καθώς η διδασκαλία στις υπόλοιπες αίθουσες συνεχίζεται μέχρι να χτυπήσει το κουδούνι της λήξης.

Κάθε καθυστέρηση των γονέων/κηδεμόνων εμποδίζει την εύρυθμη λειτουργία της σχολικής μονάδας και δημιουργεί κινδύνους για την ασφάλεια των μαθητών που σχολούν .

Οι μαθητές δεν φεύγουν σε καμία περίπτωση πριν από τη λήξη των μαθημάτων χωρίς άδεια. Σε περίπτωση κατά την οποία μαθητής αποχωρήσει για οποιοδήποτε λόγο από τον χώρο του σχολείου, πριν το πέρας του σχολικού ωραρίου, ο γονέας/κηδεμόνας υποχρεούται να υπογράψει υπεύθυνη δήλωση που του παρέχεται από το σχολείο.

## **5) Ωρολόγιο πρόγραμμα**

Το ωρολόγιο πρόγραμμα που ακολουθεί το σχολείο μας, είναι αυτό που ορίζεται από τις εγκυκλίους του ΥΠΑΙΘ και καταρτίζεται με ευθύνη του διευθυντή και σε συνεργασία με το σύλλογο διδασκόντων.

## **Γ. Σχολική και κοινωνική ζωή**

### **1) Φοίτηση**

Το σχολείο αποτελεί χώρο αγωγής και μάθησης γιατί εξασφαλίζει τις προϋποθέσεις μιας οργανωμένης προσπάθειας για την επίτευξη των στόχων της αγωγής. Γι' αυτό πρέπει η συμμετοχή των μαθητών να είναι τακτική, ενεργός και συστηματική. Η ελλιπής φοίτηση των μαθητών, χωρίς σοβαρό λόγο, δυσχεραίνει την πρόοδό τους.

Η φοίτηση των μαθητών στα δημοτικά σχολεία, σύμφωνα με την ισχύουσα νομοθεσία, είναι υποχρεωτική και ελέγχεται από τον εκπαιδευτικό της τάξης, ο οποίος καταγράφει τις καθημερινές απουσίες και τις καταχωρεί στο πληροφοριακό σύστημα του ΥΠΑΙΘ.

Για τη συμμετοχή των μαθητών στο μάθημα της Φυσικής Αγωγής, καθώς και στις αθλητικές δραστηριότητες του σχολείου, είναι απαραίτητη η συμπλήρωση ατομικού δελτίου υγείας (Α.Δ.Υ.Μ.) για τους μαθητές των τάξεων Α και Δ, σύμφωνα με σχετική εγκύκλιο οδηγία.

Σε περίπτωση που ένας μαθητής απουσιάζει, θα πρέπει να ενημερώνεται ο/η εκπαιδευτικός για τον λόγο της απουσίας, ιδιαίτερα όταν η απουσία είναι πολυήμερη.

### **2) Σχολικοί χώροι**

Όλα τα μέλη της σχολικής κοινότητας οφείλουν να σέβονται τα περιουσιακά στοιχεία του σχολείου, τις υποδομές, τον εξοπλισμό καθώς και το φυσικό περιβάλλον του σχολείου. Ακόμα θα πρέπει να υπάρχει φροντίδα για την καλαισθησία και την καθαριότητα στις σχολικές αίθουσες, τόσο από τους εκπαιδευτικούς όσο και από τους μαθητές.





### 3) Σχολική εργασία

Οι μαθητές/τριες συμμετέχουν ενεργά στην εκπαιδευτική διαδικασία χωρίς να δημιουργούν με τη συμπεριφορά τους προβλήματα στην τάξη. Για την ομαλή διεξαγωγή του μαθήματος οφείλουν να φέρνουν καθημερινά τα απαραίτητα βιβλία, σύμφωνα με το ωρολόγιο πρόγραμμα, και μόνο ό, τι είναι απαραίτητο για την σχολική τους εργασία.

Οι εργασίες που ανατίθενται στους μαθητές για το σπίτι (κατ' οίκον εργασία) έχουν συμπληρωματικό ρόλο στη σχολική εργασία που γίνεται καθημερινά στην τάξη. Τα παιδιά πρέπει να μάθουν να μελετούν στο σπίτι τους σε ικανοποιητικό βαθμό, να εργάζονται μόνα τους και να είναι υπεύθυνα. Ο ρόλος του γονέα θα πρέπει να είναι υποστηρικτικός στη μελέτη των παιδιών στο σπίτι και όχι παρεμβατικός.



#### Δ. Θέματα συμπεριφοράς- δικαιώματα- υποχρεώσεις

##### 1) Οι μαθητές

Στην πρωινή προσευχή του σχολείου οι μαθητές οφείλουν να συμμετέχουν σεβόμενοι τους προσευχόμενους, χωρίς να μιλάνε και να κάνουν φασαρία.

Όλοι οι μαθητές συμπεριφέρονται κόσμια απέναντι στους συμμαθητές τους, στους δασκάλους και σε οποιοδήποτε πρόσωπο με το οποίο σχετίζονται για κάποιο λόγο. Δεν επιτρέπεται κάθε εσκεμμένη πράξη που έχει ως σκοπό ή συνέπεια τη διατάραξη της τάξης ή της εκπαιδευτικής διαδικασίας στο χώρο του σχολείου. **Απαγορεύεται ρητά η άσκηση οποιασδήποτε μορφής βίας (λεκτικής, σωματικής ή ψυχολογικής).** Οι μαθητές λύνουν τις διαφωνίες τους ειρηνικά και με διάλογο.

Κατά τη διάρκεια των διαλειμμάτων οι μαθητές βγαίνουν στο προαύλιο και στο χώρο που έχει καθοριστεί για κάθε τάξη. Δεν επιτρέπεται η παραμονή μαθητών στις αίθουσες ή στους διαδρόμους, ενώ για οποιοδήποτε πρόβλημα απευθύνονται στους εφημερεύοντες δασκάλους. Μόλις χτυπήσει το κουδούνι, οι μαθητές προσέρχονται στις αίθουσες, χωρίς να τρέχουν ή να σπρώχνονται και έχοντας τακτοποιήσει τις ανάγκες τους.

Οι μαθητές δείχνουν καθημερινά και με έμπρακτο τρόπο το θετικό ενδιαφέρον τους για τους συμμαθητές τους και για οποιοδήποτε υλικό που χρησιμοποιούν είτε κατά τη διάρκεια των μαθημάτων μέσα στην αίθουσα διδασκαλίας (αντικείμενα συμμαθητών τους ή του σχολείου) είτε κατά τη διάρκεια των διαλειμμάτων (κτήρια, προαύλιος χώρος).

Θα πρέπει να φροντίζουν να κρατούν καθαρά τα σχολικά τους βιβλία και τετράδια και να έχουν τα απαραίτητα για το καθημερινό πρόγραμμά τους φροντίζοντας να μην τα ξεχνούν. Οι μαθητές

φροντίζουν να πετούν τα σκουπίδια τους στους κάδους, ώστε οι τάξεις και το σχολείο να είναι καθαρά.

Η προστασία του σχολικού κτηρίου και της περιουσίας του είναι υπόθεση όλων μας. Οι μαθητές οφείλουν να προσέχουν τα έπιπλα και τις εγκαταστάσεις του σχολείου. Κάθε καταστροφή εκτός από τη δυσκολία και το κόστος αποκατάστασης ασχημίζει και υποβαθμίζει το χώρο που ζουν και λειτουργούν καθημερινά. Η συνέπεια στις σχολικές υποχρεώσεις και η υπευθυνότητα στην τήρηση των κανόνων είναι κριτήρια αξιολόγησης της σχολικής ζωής.

### **Πρόληψη-Αντιμετώπιση φαινομένων σχολικής βίας και εκφοβισμού**

Το θετικό σχολικό κλίμα αποτελεί σημαντικό παράγοντα για την αποτροπή και αντιμετώπιση φαινομένων σχολικής βίας και εκφοβισμού. Χαρακτηριστικά του θετικού και υγιούς σχολικού κλίματος είναι ο αμοιβαίος σεβασμός, η αποδοχή της διαφορετικότητας, η προώθηση της συνεργασίας με Φορείς, η συνεργασία του σχολείου με την οικογένεια.

Ο ρόλος του σχολείου στην πρόληψη και την αντιμετώπιση της σχολικής βίας είναι σημαντικός, δεδομένου ότι το σχολικό περιβάλλον έχει τη δυνατότητα να επηρεάσει τη συμπεριφορά των μαθητών/τριών και να δράσει σαν μηχανισμός πρόληψης στην προσπάθεια αντιμετώπισης της ενδοσχολικής βίας (π.χ. λεκτική βία, απειλή για σωματική βλάβη, συγκρούσεις στο σχολικό χώρο) προκειμένου να αποφευχθεί η εκδήλωσή τους.

Η πρόληψη της σχολικής βίας και του εκφοβισμού προϋποθέτει την καταγραφή, τη μελέτη, αλλά και την αντιμετώπιση των φαινομένων σε πρώιμο στάδιο, καθώς και την ευαισθητοποίηση και κινητοποίηση ολόκληρης της εκπαιδευτικής κοινότητας. Για την πρόληψη της σχολικής βίας/εκφοβισμού οι εκπαιδευτικοί του σχολείου:

-Εξηγούν στους/στις μαθητές/τριες την έννοια και το περιεχόμενο των δικαιωμάτων του παιδιού. Δίνουν έμφαση στην κατανόηση των δικαιωμάτων και των υποχρεώσεων όλων των μαθητών/τριών ιδίως στα δικαιώματα του σεβασμού της προσωπικότητας, της ελεύθερης έκφρασης της γνώμης, στο δικαίωμα προστασίας από κάθε μορφή αθέμιτης διάκρισης (λόγω φύλου, καταγωγής, εμφάνισης, κοινωνικής προέλευσης κ.λπ.), στο δικαίωμα στην εκπαίδευση, στην προστασία της ιδιωτικής ζωής και των προσωπικών δεδομένων, στο δικαίωμα πρόσβασης στην ενημέρωση, κ.λπ.

- Αναπτύσσουν δράσεις που καλλιεργούν την ενσυναίσθηση των μαθητών/τριών και διευκολύνουν την προσέγγιση, συνεργασία και τη γεφύρωση τυχόν διαφορών μεταξύ των συνομηλίκων.

- Βοηθούν τους/τις μαθητές/τριες στην επικοινωνία και στη συνδιαμόρφωση κανόνων που αφορούν τις σχέσεις τους και τρόπων επίλυσης συγκρούσεων και αντιμετώπισης επιθετικών συμπεριφορών.

- Σε κάθε τάξη, με ευθύνη του υπεύθυνου εκπαιδευτικού, πραγματοποιείται στο ξεκίνημα της χρονιάς συζήτηση με τους/τις μαθητές/τριες για τις βασικές αρχές που διέπουν τις σχέσεις τους, και τους τρόπους επίλυσης τυχόν διαφορών, διαφωνιών, εντάσεων παρενοχλήσεων, κ.λπ. Από τη συζήτηση προκύπτει ένα «Συμβόλαιο σχολικής τάξης», που αναρτάται στην τάξη, ώστε να γίνεται επίκληση αυτού, όποτε απαιτείται. Παράλληλα, σε τακτικά χρονικά διαστήματα, οι μαθητές/τριες συζητούν με τον/την υπεύθυνο/η εκπαιδευτικό για την πορεία και εξέλιξη της τάξης, ως ομάδα.
- Είναι διαθέσιμοι για ατομική επικοινωνία, όταν κάποιοι/ες μαθητές/τριες θέλουν να μοιραστούν μαζί τους ένα προβληματισμό τους, ένα περιστατικό ή ένα ζήτημα που τους απασχολεί, σε περιβάλλον που να προστατεύει την ιδιωτικότητα και το απόρρητο.
- Δεσμεύονται απέναντι στους/στις μαθητές/τριες τους για την τήρηση εχεμύθειας, σχετικά με θέματα που τους εμπιστεύονται και εξηγούν ότι οποιαδήποτε παρέμβαση για αποκατάσταση βλάβης, θα γίνεται μέσα από συνεργασία μαζί τους, επισημαίνοντας ότι βασικό κριτήριο αποτελεί η συναισθηματική και σωματική ακεραιότητα των ίδιων και άλλων άμεσα εμπλεκομένων.
- Διατηρούν επικοινωνία και συνεργασία με τους γονείς-κηδεμόνες των μαθητών/τριών.
- Συνεργάζονται με τους/τις υπόλοιπους εκπαιδευτικούς για την τήρηση κοινών κανόνων, την καλλιέργεια θετικού κλίματος στο σχολείο και την ανατροφοδότησή τους, σχετικά με αποτελεσματικές μεθόδους επίλυσης συγκρούσεων και κρίσεων.
- Αξιοποιούν στο δυνατό βαθμό τις υπηρεσίες και τα προγράμματα της Διευθυνσης Εκπαίδευσης, του Υ.ΠΑΙ.Θ., ΚΕ.Δ.Α.Σ.Υ., Ε.Δ.Υ. κ.λπ..
- Επιχειρούν την δικτύωση των σχολείων με τις υπηρεσίες και τους φορείς της τοπικής κοινωνίας και του Δήμου, που ασχολούνται με τα παιδιά, ώστε να μπορούν να αξιοποιήσουν τις υπηρεσίες τους τόσο προληπτικά όσο και σε περιπτώσεις κρίσης.

### **Εμφάνιση μαθητών/τριών**



Η εμφάνιση των μαθητών πρέπει να είναι ανάλογη των καιρικών συνθηκών και να χαρακτηρίζεται από απλότητα, καθαριότητα και ευπρέπεια. Ειδικότερα στο μάθημα της Φυσικής Αγωγής συνιστάται οι μαθητές να φορούν απλές καθημερινές φόρμες και αθλητικά παπούτσια.

### **Οι εκπαιδευτικοί**

- Οι εκπαιδευτικοί οφείλουν να συνεισφέρουν στη διαμόρφωση ήρεμου, ευχάριστου και συνεργατικού κλίματος μέσα στο σχολείο. Τις μεταξύ τους σχέσεις, καθώς και τη σχέση ανάμεσα σε αυτούς και τον Διευθυντή του σχολείου, θα πρέπει να τις διέπει ο αμοιβαίος σεβασμός, η ειλικρινής συναδελφικότητα και η ανθρώπινη επικοινωνία.

- Κάθε μαθητής αποτελεί μια ιδιαίτερη προσωπικότητα και έχει τις δικές του ανάγκες και την δική του ψυχοσύνθεση. Γι' αυτό ο εκπαιδευτικός οφείλει να παρατηρεί, να ερμηνεύει και να κατανοεί σωστά κάθε πρόβλημα προσαρμογής των μαθητών. Προς αυτή την κατεύθυνση τον βοηθά φυσικά η γνώση της οικογενειακής και κοινωνικής κατάστασης των μαθητών, για να μπορέσει να αντιμετωπίσει με ευαισθησία τα ιδιαίτερα προβλήματα των μαθητών του και να κατανοήσει την συναισθηματική τους κατάσταση. Η ενημέρωσή του πάνω σε θέματα υγείας των μαθητών κρίνεται επίσης απολύτως αναγκαία.
- Η καθημερινή επαφή και επικοινωνία του εκπαιδευτικού με τους μαθητές μέσα στην τάξη, στα διαλείμματα αλλά και στις εκδηλώσεις εντός και εκτός σχολείου, πρέπει να διακρίνεται από τις ακόλουθες αξίες:
  - α Ειλικρινή και ανθρώπινη συνεργασία, ενδιαφέρον, δικαιοσύνη και αγάπη για τον μαθητή.
  - β Σεβασμό στην προσωπικότητα καθώς και στις ιδιαίτερες κοινωνικές, πολιτιστικές, θρησκευτικές ή φυλετικές ιδιαιτερότητες του μαθητή.
  - γ Σταθερή στάση και επιμονή σε κανόνες κοινά αποδεκτούς, με παράλληλη απαίτηση να υπάρχει σεβασμός σ' αυτούς τους κανόνες και από την πλευρά των μαθητών.
  - δ Εξασφάλιση της ευταξίας μέσα στην αίθουσα διδασκαλίας και στο σχολικό χώρο, με τήρηση κανόνων δημοκρατικής συμπεριφοράς.
- Οι εκπαιδευτικοί που διδάσκουν στο ίδιο τμήμα έχουν κοινή ευθύνη. Καλό είναι να συζητούν μεταξύ τους για τα προβλήματα τα οποία αντιμετωπίζουν μέσα στην τάξη και να επιλέγουν από κοινού τρόπους για την αντιμετώπιση φαινομένων επιλήψιμης συμπεριφοράς μαθητών ή περιπτώσεων που απαιτούν ιδιαίτερη φροντίδα και ευαισθησία.
- Οι εκπαιδευτικοί φροντίζουν για την ασφάλεια των μαθητών κατά τη διάρκεια της παραμονής τους στο σχολείο, κατά τη διάρκεια των διαλειμμάτων όπως και κατά την είσοδο και αποχώρησή τους απ' αυτό.
- Οι εκπαιδευτικοί ενδιαφέρονται για την προστασία του σχολικού κτηρίου, της περιουσίας και του εξοπλισμού του σχολείου. Επιπλέον οφείλουν να ευαισθητοποιήσουν τους μαθητές σε θέματα καθαριότητας, υγιεινής και αισθητικής του σχολικού χώρου.
- Οι εκπαιδευτικοί οφείλουν να έχουν εχεμύθεια όσον αφορά στις αποφάσεις του συλλόγου διδασκόντων, την σχολική επίδοση, τη συμπεριφορά και τη βαθμολογία των μαθητών, αλλά και τα θέματα που τους εμπιστεύονται οι γονείς στις συζητήσεις κατά την συμβουλευτική μαζί του.
- Η ενημέρωση των γονέων πρέπει να γίνεται προγραμματισμένα και όπως προβλέπεται από την ισχύουσα νομοθεσία. Κάθε εκπαιδευτικός οφείλει να γνωστοποιήσει τις ώρες που μπορεί να δέχεται τους γονείς και να τους ενημερώνει για την πρόοδο των μαθητών.

## Ο Διευθυντής

- Ο Διευθυντής του σχολείου βρίσκεται στην κορυφή της πυραμίδας μέσα στην σχολική κοινότητα. Είναι ο ηγέτης που ενδιαφέρεται για την οργάνωση και την πραγματοποίηση του έργου μέσα στο σχολείο.
- Με τις εμπειρίες και τις εξειδικευμένες γνώσεις του στον τομέα της διοίκησης της εκπαίδευσης, οφείλει να δημιουργεί κλίμα αμοιβαίας κατανόησης και εκτίμησης ανάμεσα σ' αυτόν και τους εκπαιδευτικούς και να εξασφαλίζει τη συναίνεση και την συνεργασία τους.
- Ενημερώνει τον σύλλογο διδασκόντων για την εκπαιδευτική νομοθεσία και τις σχετικές εγκυκλίους σε σχέση με τη λειτουργία του σχολείου.
- Δείχνει ενδιαφέρον για όσα γίνονται στο σχολείο και να φροντίζει να κάνει αισθητή την παρουσία του.
- Είναι υπεύθυνος, μαζί με τους εκπαιδευτικούς για την διαφύλαξη της κτηριακής υποδομής και κάθε περιουσιακού στοιχείου του σχολείου, καθώς και για την καθαριότητα και την αισθητική των σχολικών χώρων.

## Γονείς και κηδεμόνες

- Έχουν την ευθύνη για τη συνεπή φοίτηση των παιδιών στο σχολείο και οφείλουν να ενημερώνουν τους εκπαιδευτικούς σε περίπτωση απουσίας τους.
- Ενημερώνονται για τα θέματα που αφορούν στη λειτουργία του σχολείου, είτε μέσω των έντυπων ανακοινώσεων είτε με τη συνδρομή της ψηφιακής τεχνολογίας.
- Ενημερώνουν έγκαιρα το σχολείο για θέματα υγείας, οικογενειακής και κοινωνικής κατάστασης, ειδικές εκπαιδευτικές ικανότητες των παιδιών που μπορούν να επηρεάσουν τη φοίτηση και τη συμπεριφορά τους.
- Ενημερώνονται για την πρόοδο των παιδιών τους τις συγκεκριμένες ώρες και ημέρες που έχουν οριστεί από τον εκάστοτε εκπαιδευτικό.



## Ε. Άλλα θέματα

### 1) Βιβλιοθήκη

Το σχολείο μας διαθέτει δανειστική βιβλιοθήκη. Η υπεύθυνη εκπαιδευτικός έχει οργανώσει την ταξινόμηση των βιβλίων και τον τρόπο δανεισμού. Η ύπαρξη της σχολικής βιβλιοθήκης βοηθάει αποφασιστικά στην ευρύτερη πνευματική καλλιέργεια των μαθητών. Φροντίζουμε να θυμίζουμε στα παιδιά τους κανόνες λειτουργίας της.

Ειδικότερα, κάθε μαθητής μπορεί να δανειστεί βιβλία, περιοδικά για όσες ημέρες ορίζει η υπεύθυνη εκπαιδευτικός της βιβλιοθήκης. Τα δανειζόμενα έντυπα της βιβλιοθήκης πρέπει να επιστρέφονται σε καλή κατάσταση.

## 2) Κυλικείο

Στο σχολείο μας λειτουργεί εντός του κτηρίου κυλικείο, από όπου μπορούν οι μαθητές να προμηθεύονται τα απαραίτητα για τις καθημερινές ανάγκες της σίτισής τους. Κύριο χαρακτηριστικό του κυλικείου είναι η καθαριότητα και η ποιότητα των τροφίμων, προκειμένου να διασφαλίζεται η υγεία μαθητών και προσωπικού. Παρέχει είδη τροφών σύμφωνα με τις εκάστοτε εγκυκλίους του ΥΠΑΙΘ και του ΥΠ.ΥΓ. και ακολουθεί πιστά τις υγειονομικές υποδείξεις της νομοθεσίας. Αρμόδια επιτροπή ελέγχει την εφαρμογή των όρων λειτουργίας του κυλικείου καθώς και την τιμολογιακή πολιτική.



## 3) Σχολική Ιστοσελίδα

Το σχολείο διαθέτει και λειτουργεί επίσημη ιστοσελίδα στη βάση του Πανελληνίου Σχολικού Δικτύου (ΠΣΔ). Κάθε εκπαιδευτικός του σχολείου μπορεί να αναρτά σε συνεννόηση με τον Διευθυντή στους διαδικτυακούς τόπους του σχολείου ό,τι θεωρεί σχετικό με το εκπαιδευτικό έργο του σχολείου. Στους επίσημους διαδικτυακούς τόπους του σχολείου αναρτώνται ανακοινώσεις για τις οποίες αποφασίζει να δημοσιοποιήσει ο Σύλλογος Γονέων και Κηδεμόνων. Ο Διευθυντής και όλο το προσωπικό μεριμνά για την ασφάλεια των ευαίσθητων προσωπικών δεδομένων των μαθητών στο Διαδίκτυο και ακολουθεί τις σχετικές οδηγίες του ΠΣΔ.



## 4) Θέματα υγείας



Το σχολείο παρακολουθεί ιδιαίτερα την κατάσταση της υγείας των μαθητών και προφέρει τις πρώτες βοήθειες, όταν παρίσταται ανάγκη (ασθένεια ή μικρό ατύχημα). Σε περίπτωση μεγαλύτερου ατυχήματος ο μαθητής οδηγείται στο Κέντρο Υγείας ή καλείται ασθενοφόρο και ενημερώνονται άμεσα οι γονείς.

Ειδικότερα, εξαιτίας της εμφάνισης της λοίμωξης COVID-19, στον ανθρώπινο πληθυσμό, απαιτείται αυστηρή εφαρμογή των υγειονομικών όρων και των συστάσεων-εισηγήσεων της Εθνικής Επιτροπής της Δημόσιας Υγείας από τους εκτελεστικούς φορείς (π.χ. Κυβέρνηση, Υπουργεία κ.ο.κ.). Η χρήση της μάσκας από τους εκπαιδευτικούς, τους μαθητές και τους

επισκέπτες του σχολείου είναι προαιρετική. Σε περίπτωση που διαπιστωθεί ύποπτο κρούσμα η χρήση της είναι υποχρεωτική μέχρι την αποχώρηση του πιθανού κρούσματος από το σχολείο και αν διαπιστωθεί κρούσμα, η χρήση της είναι υποχρεωτική για πέντε ημέρες μετά την επάνοδο του κρούσματος στο σχολείο. Σε περίπτωση θετικού αποτελέσματος, οι γονείς-κηδεμόνες δηλώνουν το θετικό κρούσμα στην πλατφόρμα **gov.gr**

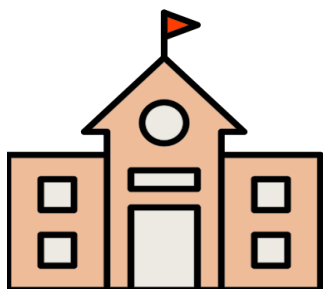
Επομένως εάν ένας μαθητής εμφανίσει συμπτώματα συμβατά με λοίμωξη COVID-19 όταν είναι στο σχολείο, γίνονται τα παρακάτω:

- **Επικοινωνία με την οικογένεια** για παραλαβή του παιδιού.
- **Απομόνωση** του παιδιού σε προκαθορισμένο καλά αεριζόμενο χώρο, με επίβλεψη, μακριά από τα υπόλοιπα παιδιά και εφαρμογή απλής χειρουργικής μάσκας.
- Εφαρμογή **υγιεινής χεριών** και **αναπνευστικής υγιεινής** από το παιδί και από το/τα άτομο/α που το φροντίζουν.
- **Χρήση εξοπλισμού ατομικής προστασίας από το προσωπικό** (μάσκα, γάντια, και – σε περίπτωση κινδύνου εκτίναξης βιολογικών υγρών ή αναπνευστικών εκκρίσεων– ποδιά αδιάβροχη και οφθαλμική προστασία με γυαλιά ή ασπίδα προσώπου).

**Καλείται αμέσως ο γονέας –κηδεμόνας** να παραλάβει και να οδηγήσει το παιδί στο Κ.Υ Μεσσήνης όπου σε προ-συνεννόηση του Δ/ντή με την παιδιάτρο γίνεται ιατρική αξιολόγηση, η οποία προσκομίζεται στο σχολείο με την επάνοδο του μαθητή στο σχολείο ακολουθώντας τις οδηγίες της ιατρού.

- **Επιμελής καθαρισμός** του χώρου και εφαρμογή απολυμαντικού σε επιφάνειες μετά την αναχώρηση του παιδιού με χρήση εξοπλισμού ατομικής προστασίας.
- **Το παιδί παραμένει στο σπίτι** και επιστρέφει στο σχολείο μετά από πέντε ημέρες, χωρίς διαγνωστικό τεστ και μετά από εξάλειψη όλων των συμπτωμάτων.

Τέλος, σύμφωνα με σχετική εγκύκλιο των συναρμόδιων υπουργείων Υγείας και Παιδείας, για τη συμμετοχή των μαθητών στο μάθημα της Φυσικής Αγωγής και στις λοιπές αθλητικές δραστηριότητες, είναι απαραίτητη η συμπλήρωση του Ατομικού Δελτίου Υγείας για τους μαθητές της Α΄ και Δ΄ τάξης. Συνεπώς, οι γονείς των μαθητών αυτών πρέπει να παραδίδουν στο σχολείο το σχετικό δελτίο, συμπληρωμένο από τον αρμόδιο ιατρό.



### **ΣΤ. Συνεργασία Σχολείου – Γονέων**

Η καλή λειτουργία του σχολείου απαιτεί την επικοινωνία και συνεργασία με τους γονείς και κηδεμόνες των μαθητών καθώς και με τον Σύλλογο Γονέων. Προσπαθούμε και φροντίζουμε όλοι (μαθητές, γονείς, δάσκαλοι) για τη δημιουργία θετικής στάσης απέναντι στο σχολείο και στις μεταξύ μας σχέσεις και τη διατήρηση καλού κλίματος συνεργασίας.

Οι γονείς-κηδεμόνες πρέπει να ενημερώνονται τακτικά για την πρόοδο και συμπεριφορά του παιδιού τους από τον/την δάσκαλο/α της τάξης. Η ενημέρωση των γονέων και κηδεμόνων για θέματα αγωγής και προόδου των μαθητών είναι δικαίωμα τους και υποχρέωση των εκπαιδευτικών. Η ενημέρωση των γονέων που αφορούν την πρόοδο, την αγωγή και τη λειτουργία του σχολείου πραγματοποιείται:

- Στην αρχή του διδακτικού έτους, όταν οι εκπαιδευτικοί ή και ο Διευθυντής ενημερώνουν τους γονείς/κηδεμόνες κατά τάξη ή συλλογικά για το ωρολόγιο πρόγραμμα και το αναλυτικό πρόγραμμα, τις ώρες και ημέρες επικοινωνίας και συνεργασίας μαζί τους ή και γενικότερα θέματα που αφορούν την αγωγή και την πρόοδο των μαθητών και εν γένει τη λειτουργία του σχολείου.
- Μια φορά τουλάχιστον το μήνα σε προκαθορισμένη από τον/την εκπαιδευτικό της τάξης ημέρα και ώρα, για θέματα που αφορούν στην αγωγή και πρόοδο των μαθητών/μαθητριών και εντός του εργασιακού ωραρίου. Οι γονείς απαιτείται να ενημερώνονται και να τηρούν το πλαίσιο συναντήσεων (ημέρες, ώρες) με τους/τις εκπαιδευτικούς της τάξης όπου φοιτούν τα παιδιά τους.
- Κάθε φορά που ο/η εκπαιδευτικός της τάξης κρίνει αναγκαία μια έκτακτη συνάντηση ή ο Διευθυντής τους εγκαλεί εκτάκτως.
- Κατά την επίδοση του Ελέγχου προόδου ανά τρίμηνο. Εντός δέκα (10) ημερών από τη λήξη του τριμήνου, πραγματοποιείται παιδαγωγική συνάντηση του/της εκπαιδευτικού της τάξης με τους γονείς/κηδεμόνες των μαθητών/μαθητριών, προκειμένου να ενημερωθούν για την πρόοδο των παιδιών τους.
- Κατά την ολοκλήρωση του σχολικού έτους για τους τίτλους προόδου – σπουδών.

Η είσοδος των γονέων/κηδεμόνων στο σχολικό χώρο επιτρέπεται μόνο κατά τις προβλεπόμενες ώρες συναντήσεων με τους/τις εκπαιδευτικούς των τάξεων.

Για οποιαδήποτε έκτακτη περίπτωση οι γονείς επικοινωνούν τηλεφωνικά με το σχολείο και κανονίζουν ραντεβού με τη Διεύθυνση. Επίσης, διαβάζουν προσεκτικά όλες τις ανακοινώσεις που μεταφέρουν οι μαθητές ή αυτές που αναρτώνται στον πίνακα ανακοινώσεων της κεντρικής εισόδου και, αν είναι απαραίτητο, απαντούν άμεσα.

Οι γονείς-κηδεμόνες οφείλουν να γνωστοποιούν στον δάσκαλο της τάξης και στον διευθυντή κάθε ιδιαιτερότητα που αφορά τη σωματική και ψυχική υγεία του μαθητή. Σε περίπτωση που κάποιος από τους γονείς του μαθητή δεν έχει την κηδεμονία του απαιτείται να ενημερωθεί άμεσα το σχολείο. Το τηλέφωνο του σχολείου είναι στη διάθεση των γονέων-κηδεμόνων για οποιαδήποτε ενημέρωση. Επίσης πρέπει να γνωστοποιείται από τους γονείς άμεσα κάθε αλλαγή τηλεφωνικού αριθμού.

Επίσης, δεν επιτρέπεται η άνοδος και η είσοδος των γονέων στις τάξεις την ώρα του μαθήματος ή στο διάλειμμα. Γενικότερα δεν επιτρέπεται κανένας ενήλικος ή ανήλικος να βρίσκεται στον



χώρο του σχολείου αν δεν έχει πάρει άδεια (με εξαίρεση την περίπτωση επείγουσας πρωινής ενημέρωσης εκπαιδευτικού από γονέα για έκτακτο θέμα).

Τα παιδιά αναπτύσσοντας κοινωνική συμπεριφορά αναπόφευκτα οδηγούνται σε συγκρούσεις μεταξύ τους, τις οποίες και πρέπει να μάθουν να αντιμετωπίζουν. Η επέμβαση των μεγάλων τα εμποδίζει να ωριμάσουν και να βρουν τρόπους επικοινωνίας. Συνεπώς κανένας ενήλικας δεν πρέπει να επεμβαίνει επιπλήττοντας, τιμωρώντας ή νουθετώντας άλλο παιδί εκτός της οικογένειάς του στον χώρο του σχολείου. Σε περίπτωση όμως που το θέμα είναι πολύ σοβαρό, απευθύνονται στο δάσκαλο ή στη Διεύθυνση του Σχολείου.

Οι αποφάσεις του Διευθυντή και των διδασκόντων που αφορούν τη σωστή και εύρυθμη λειτουργία της τάξης πρέπει να είναι αποδεκτές, καθώς λαμβάνονται με παιδαγωγικούς όρους και με απώτερο στόχο την ενίσχυση της ομαδικότητας και της συνεργασίας μεταξύ των μαθητών/τριών.

### **Σύλλογος Γονέων και Κηδεμόνων**

Οι γονείς/κηδεμόνες των μαθητών του σχολείου συγκροτούν τον Σύλλογο Γονέων & Κηδεμόνων, που φέρει την επωνυμία του σχολείου και συμμετέχουν αυτοδικαίως σε αυτόν. Ο Σύλλογος Γονέων & Κηδεμόνων είναι ένας σημαντικός θεσμός, αποτελεί αναπόσπαστο μέρος της Σχολικής Κοινότητας και για αυτό είναι σημαντική η συμμετοχή όλων των γονέων/κηδεμόνων. Βρίσκεται σε άμεση συνεργασία με τον Διευθυντή τον Σύλλογο Διδασκόντων του σχολείου, αλλά και με τον Πρόεδρο/την Πρόεδρο της Σχολικής Επιτροπής του Δήμου.

### **Σχολικό Συμβούλιο**

Στο σχολείο λειτουργεί το Σχολικό Συμβούλιο. Σε κάθε σχολική μονάδα λειτουργεί το Σχολικό Συμβούλιο, στο οποίο προεδρεύει ο Διευθυντής του Σχολείου και συμμετέχουν τρεις εκπαιδευτικοί από τον Σύλλογο Διδασκόντων, δύο εκπρόσωποι της τοπικής αυτοδιοίκησης και ένα μέλος από το Διοικητικό Συμβούλιο του Συλλόγου Γονέων & Κηδεμόνων.

Έργο του Σχολικού Συμβουλίου είναι η συμβολή του στη διασφάλιση της εύρυθμης λειτουργίας της σχολικής μονάδας. Προτείνει παρεμβάσεις για την επίλυση θεμάτων που αφορούν στον τρόπο οργάνωσης και λειτουργίας της διαδικασίας της σίτισης, στην υγιεινή, στην ασφάλεια και στην πρόληψη ατυχημάτων στον σχολικό χώρο καθώς και σε ζητήματα βελτίωσης της υλικοτεχνικής υποδομής.

## Η σημασία της σύμπραξης όλων

Ένα ανοιχτό, συνεργατικό, συμπεριληπτικό και δημοκρατικό σχολείο έχει ανάγκη από τη σύμπραξη όλων (μαθητών/τριών, εκπαιδευτικών, Διευθυντή, Συλλόγου Γονέων και Κηδεμόνων, Σχολικής Επιτροπής, Τοπικής Αυτοδιοίκησης), για να επιτύχει στην αποστολή του.



### Ζ) Πολιτική άμυνα

Ο Διευθυντής του σχολείου, στην αρχή του σχολικού έτους και σε συνεργασία με τον Σύλλογο Διδασκόντων, προβαίνει σε όλες τις απαιτούμενες ενέργειες που προβλέπονται για την αντιμετώπιση των έκτακτων αναγκών εντός του σχολικού χώρου. Επίσης ενημερώνουν τους μαθητές /τριες για τους βασικούς κανόνες αντίδρασης κατά

την εκδήλωση των φαινομένων αυτών.

Για την προστασία από σεισμούς και συνοδά φυσικά φαινόμενα **επικαιροποιείται** τακτικά το **Σχέδιο Μνημονίου Ενεργειών** για τη διαχείριση του Σεισμικού κινδύνου. Έχει καταρτιστεί **σχέδιο διαφυγής** και υλοποιούνται **ασκήσεις ετοιμότητας** κατά τη διάρκεια του σχολικού έτους.

Σε καταστάσεις πανδημίας ή ακραίων –επικίνδυνων φαινομένων οι εκπαιδευτικοί, μαθητές/τριες, γονείς/κηδεμόνες, Διευθυντές/Διευθύντριες, Προϊστάμενοι/Προϊστάμενες οφείλουν να συμμορφώνονται και να ακολουθούν ρητά τις οδηγίες που εκδίδουν οι εκάστοτε αρμόδιοι φορείς/υπηρεσίες: πχ. ΕΟΔΥ, ΥΠΑΙΘ, Υπουργείο Πολιτικής Προστασίας, κ.λπ. για την εύρυθμη λειτουργία της σχολικής μονάδας και την ασφάλεια των μελών της .

Διευκρινίζεται ότι οι μαθητές δεν αποχωρούν από το σχολείο μόνοι τους αλλά παραδίδονται στους γονείς/κηδεμόνες ή σε άλλα πρόσωπα που οι γονείς έχουν ορίσει γραπτώς για τον σκοπό αυτό.

### **Αντιμετώπιση έκτακτων αναγκών**

#### **Α΄ ΦΑΣΗ: Κατά τη διάρκεια του συμβάντος**

Ο/Η δάσκαλος/α κατά τη διάρκεια του συμβάντος εφαρμόζει τα ανάλογα, για μέσα στην τάξη, μέτρα ασφαλείας.

#### **Β΄ ΦΑΣΗ: Κατά τη λήξη του συμβάντος**

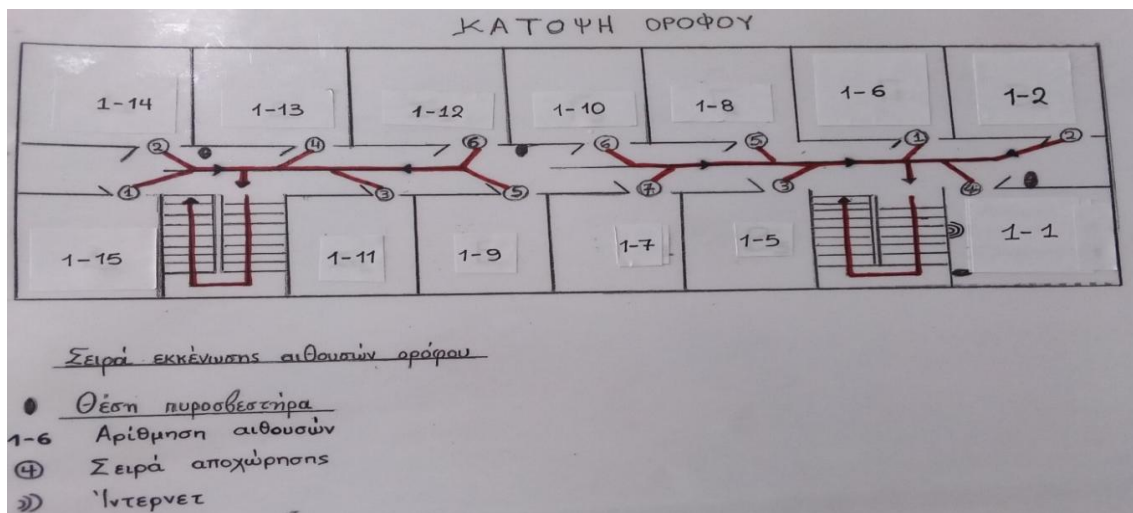
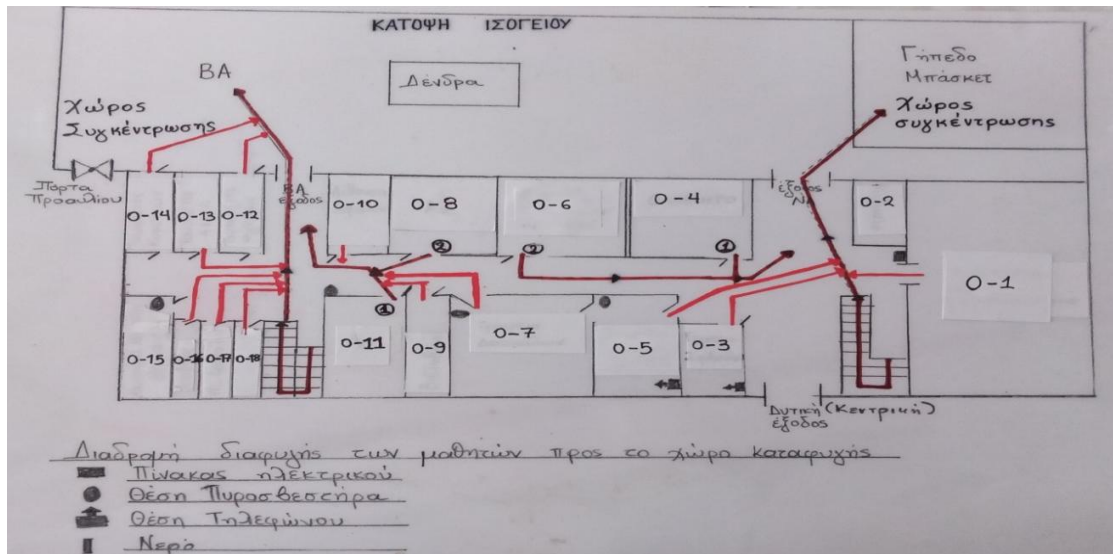
Μετά τη λήξη του συμβάντος τίθεται σε εφαρμογή το σχέδιο εκκένωσης του διδακτηρίου.

Ο δάσκαλος/α βάζει σε γραμμή τα παιδιά, ανοίγει την πόρτα της αίθουσας και ακολουθεί τη σειρά εκκένωσης των αιθουσών που ορίζεται στον πίνακα προτεραιότητας του κτιρίου και

σύμφωνα με το σχέδιο διαφυγής. Επιβλέπει ώστε τα παιδιά να κινούνται στην έξοδο με τον τρόπο που έχουν διδαχθεί, γρήγορα αλλά όχι τρέχοντας .

Κατευθύνεται στον ορισμένο υπαίθριο χώρο όπου συγκεντρώνει το τμήμα του.

### Χώρος συγκέντρωσης σε περίπτωση ανάγκης



### Αντιστοίχιση αρίθμησης Αιθουσών –Τμημάτων

0-1	Κλειστό Γυμναστήριο
0-2	Κυλικείο
0-3	Γραφείο Υποδιευθυντή
0-4	Αίθουσα Ολοήμερου
0-5	Αίθουσα Πολλαπλών Χρήσεων
0-6	Γραφείο Διευθυντή
0-7	Γραφείο Διδακτικού Προσωπικού
0-8	Αίθουσα Διδασκαλίας (Α1)

0-9	Βιβλιοθήκη
0-10	Αίθουσα Χημείου
0-11	Αίθουσα Διδασκαλίας(Α2)
0-12	WC αγοριών
0-13	WC ΑμεΑ
0-14	WC κοριτσιών
0-15	Κλιμακοστάσιο
0-16	Αποθήκη
0-17	Τουαλέτες Δασκάλων
0-18	Τουαλέτες Δασκάλων
1-1	Αίθουσα Πληροφορικής
1-2	Αίθουσα Εικαστικών
1-5	Αίθουσα Διδασκαλίας (Γ1)
1-6	Αίθουσα Διδασκαλίας(Β1)
1-7	Αίθουσα Διδασκαλίας(Γ2)
1-8	Αίθουσα Διδασκαλίας(Β2)
1-9	Αίθουσα Διδασκαλίας(ΣΤ1)
1-10	Αίθουσα Διδασκαλίας(Δ1)
1-11	Αίθουσα Διδασκαλίας(ΣΤ2)
1-12	Αίθουσα Διδασκαλίας(Δ2)
1-13	Αίθουσα Ενισχυτικής Διδασκαλίας
1-14	Αίθουσα Διδασκαλίας(Ε2)
1-15	Αίθουσα Διδασκαλίας(Ε1)

## **Η. Εσωτερικός Κανονισμός Λειτουργίας- Διαδικασίες διασφάλισης της εφαρμογής του**


Ο κοινά συμφωνημένος Κανονισμός βασίζεται στην ισχύουσα νομοθεσία και στις σύγχρονες παιδαγωγικές και διδακτικές αρχές. Η τήρησή του από όλους τους παράγοντες του σχολείου (μαθητές/τριες, εκπαιδευτικούς, άλλο επιστημονικό προσωπικό, γονείς/κηδεμόνες, βοηθητικό προσωπικό) με αμοιβαίο σεβασμό στον διακριτό θεσμικό ρόλο τους αποτελεί προϋπόθεση της εύρυθμης λειτουργίας του σχολείου και είναι το θεμέλιο πάνω στο οποίο μπορεί το σχολείο να οικοδομήσει για να πετύχει τους στόχους και το όραμά του.

Θέματα που ανακύπτουν και δεν προβλέπονται από τον Κανονισμό, αντιμετωπίζονται κατά περίπτωση από τον Διευθυντή και τον Σύλλογο Διδασκόντων, σύμφωνα με τις αρχές της παιδαγωγικής επιστήμης και την κείμενη εκπαιδευτική νομοθεσία, σε πνεύμα συνεργασίας με όλα τα μέλη της σχολικής κοινότητας. Οι γονείς/κηδεμόνες των μαθητών/τριών ενημερώνονται ηλεκτρονικά σχετικά με τον κανονισμό του σχολείου.

Μεσσήνη, 17 Νοεμβρίου 2022

Ο Διευθυντής του Σχολείου

Ιωάννης Αθ. Κωτσάκης

<b>Εγκρίνεται</b>	
<p>Η Συντονίστρια Εκπαιδευτικού Έργου</p>  <p>ΕΛΕΝΗ ΣΤΑΥΡΟΠΟΥΛΟΥ ΣΕΕ (ΠΕ70) 6<sup>ης</sup> ΕΝΟΤΗΤΑΣ ΔΗΜ. ΣΧ. ΠΕ.Κ.Ε.Σ. ΠΕΛΟΠΟΝΝΗΣΟΥ ΗΜΕΡΟΜΗΝΙΑ: 21.11.2022</p>	<p>Η Διευθύντρια Πρωτοβάθμιας Εκπαίδευσης Μεσσηνίας</p>